

Diseño e implementación de un Sistema de Información para la Gestión del Riesgo de Incendios Forestales en el sur de Sudamérica (SIGRIFSA)

M.M. Skansi, SMN, Argentina, Directora Técnica Proyecto SIGRIFSA
C. Vera, UBA-CONICET, Argentina, Unidad de Coordinación CRC-SAS

Países Participantes

Argentina, Chile, Paraguay y Uruguay.

Alcance de las actividades y productos a toda el área del CRC-SAS

Centro Regional del Clima para el Sur de América del Sur (CRC-SAS)



Es una organización virtual, constituida en forma de red, según los principios definidos por la Organización Meteorológica Mundial.

Países miembros: Argentina, Bolivia, Brasil, Chile, Paraguay y Uruguay.

Responsables: SMN-Arg e INMET-Brasil



La Sequía fue identificada inicialmente como un tema de preocupación común □ SISSA

Los incendios es el segundo foco de interés común □ SIGRIFSA

SISSA – Sistema de Información sobre Sequías para el Sur de Sudamérica

Objetivos del SISSA:

Contribuir a reducir los considerables impactos económicos, sociales y ambientales de la sequía en el sur de Sudamérica, proveyendo “servicios climáticos”, que permitan a los gobiernos, las instituciones y la sociedad civil de la región estar preparados para la ocurrencia de sequías y reducir sus múltiples impactos, junto con mejoras en:

- (i) las capacidades institucionales regionales,
- (ii) la planificación y preparación, y
- (iii) la gobernanza de la gestión de riesgos.



Agricultura



Hidroenergía



Transporte
Fluvial

SISSA se implementó:

- **2019-2022: BID Bienes Regionales**
- **2021-2024: Euroclima +**

Los Pilares del SISSA son base para los pilares del SIGRIFSA

- ➔ MONITOREO Y PREDICCIÓN
- ➔ CARACTERIZACIÓN DE RIESGOS E IMPACTOS SECTORIALES
- ➔ PLANIFICACIÓN, PREPARACIÓN, MITIGACIÓN
- ➔ POLÍTICAS NACIONALES DE SEQUÍA

COMPONENTES TRANSVERSALES

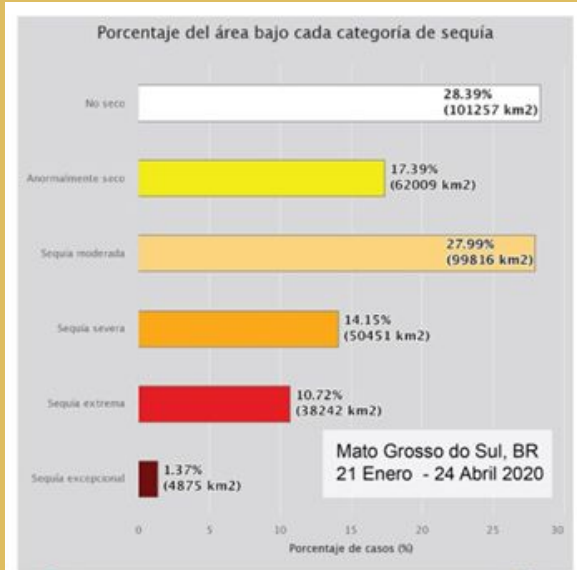
- ➔ EDUCACIÓN, DIVULGACIÓN
- ➔ INVESTIGACIÓN Y DESARROLLO
- ➔ COORDINACIÓN Y VINCULACIÓN INSTITUCIONAL



CRC-SAS/SISSA ha construido un sistema de monitoreo y predicción climática que en SISSA es orientado a la sequía y en SIGRIFSA se orientará a los incendios

- Base de datos meteorológicos regionales actualizada diariamente (para la mayoría de los países)
- Datos satelitales complementan las observaciones in situ.
- Una gran diversidad de diagnósticos se produce de manera consistente y automatizada para toda la región.
- Fácil acceso a datos brutos y derivados a través de la API de SISSA.
- Información diversa y ajustada a las diferentes necesidades

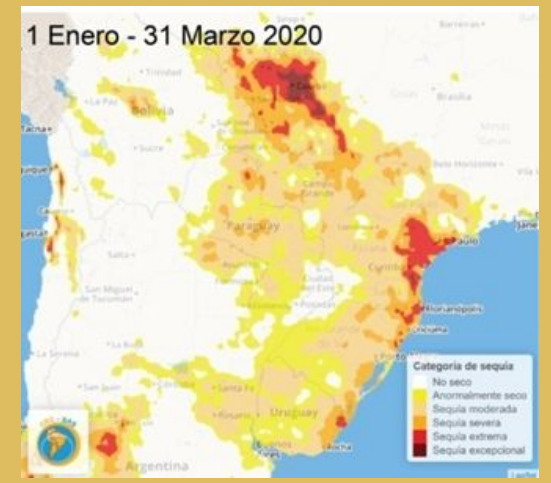
Áreas bajo sequías por categoría



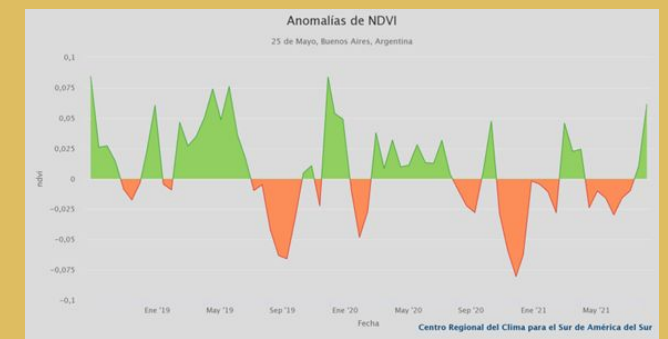
Diagnósticos Integrados por índices de sequías



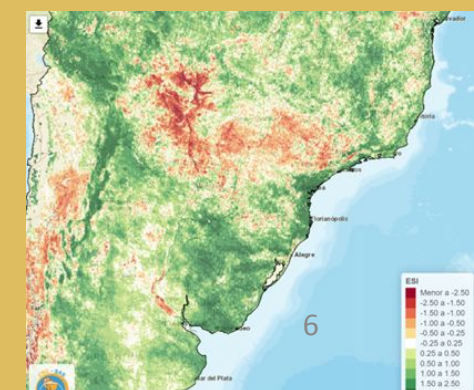
Estimaciones de la categoría de sequía a partir de datos satelitales de precipitación (CHIRPS)



Índices de anomalías de NVDI



Índices de stress evaporativo

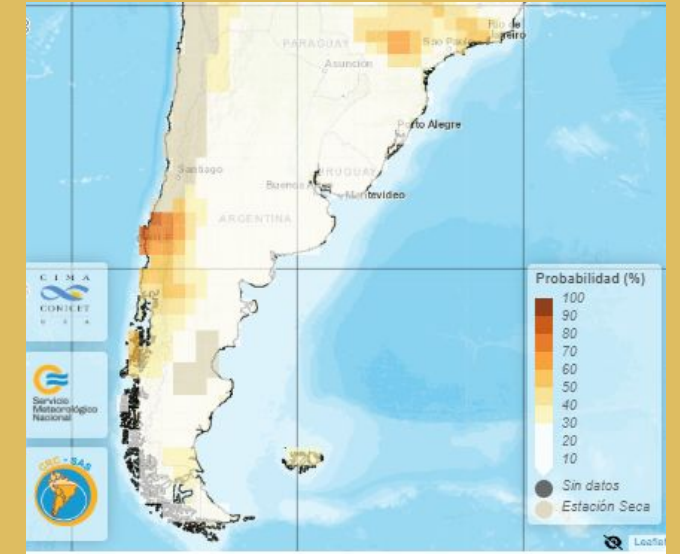
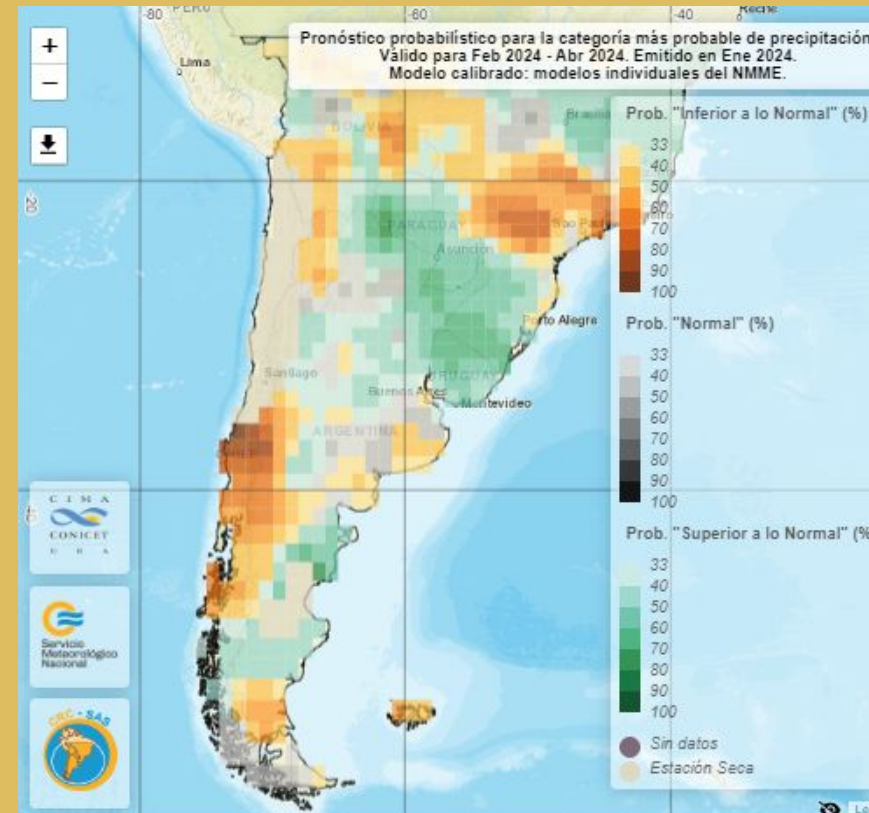
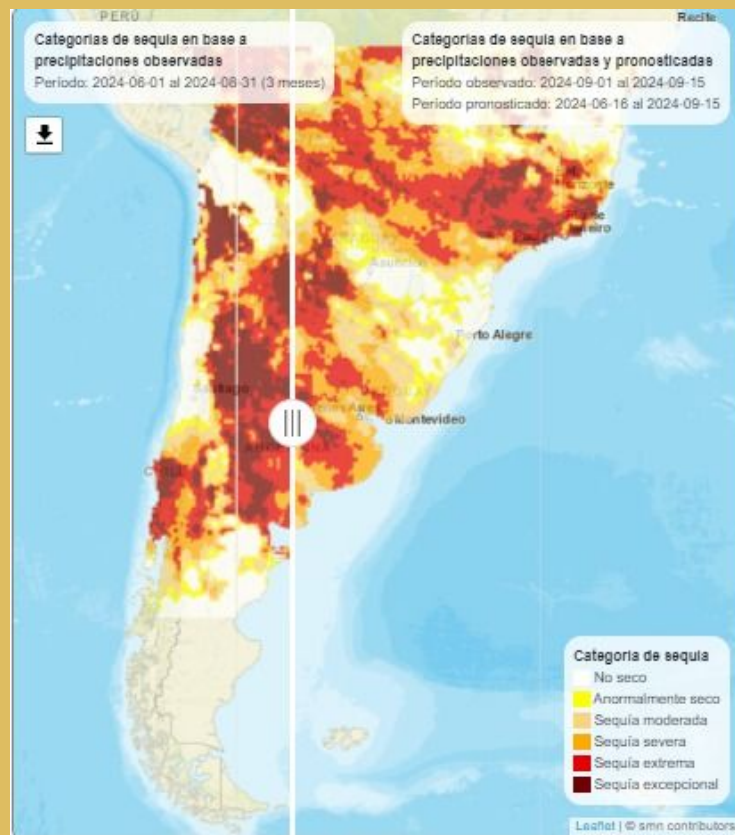


Los productos del CRC-SAS de pronósticos en escalas de 15 días, subestacional y estacional tienen el potencial de ser ajustados para anticipar la preparación en la gestión de los incendios forestales

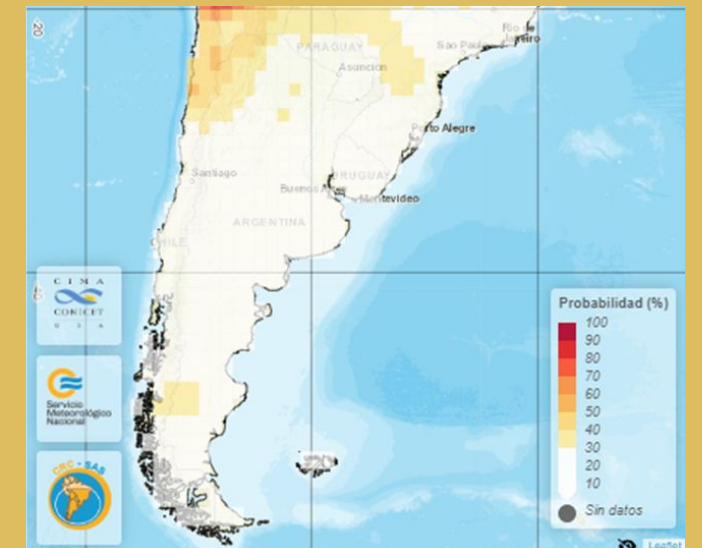
Pronósticos a 15 días de lluvias y categorías de sequías

Predicciones estacionales de lluvia y temperatura (categoría más probable) Para Feb-Mar-Abr 24 (elaborado en Enero 24)

Probabilidad de condiciones anormalmente secas Pronóstico para Feb-Mar-Abr 24 (elaborado en Enero 24)



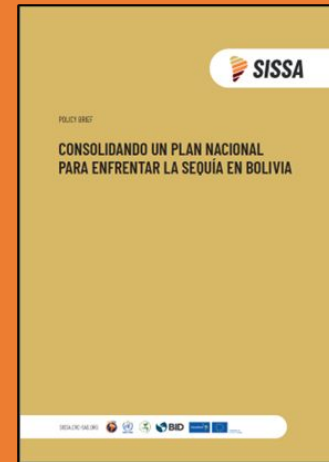
Probabilidad de condiciones extremadamente cálidas Pronóstico para Feb-Mar-Abr 24 (elaborado en Enero 24)



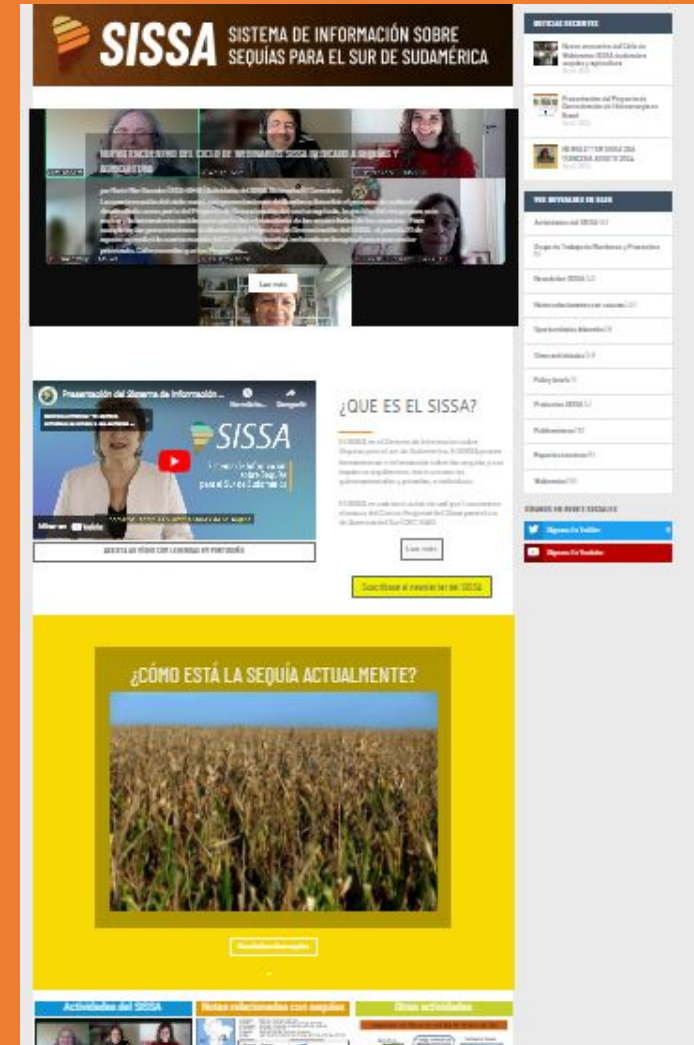
Se ha construido capacidad para producir y comunicar información relevante y accionable que se expandirá y orientará en SIGRIFSA

Webinarios / capacitaciones

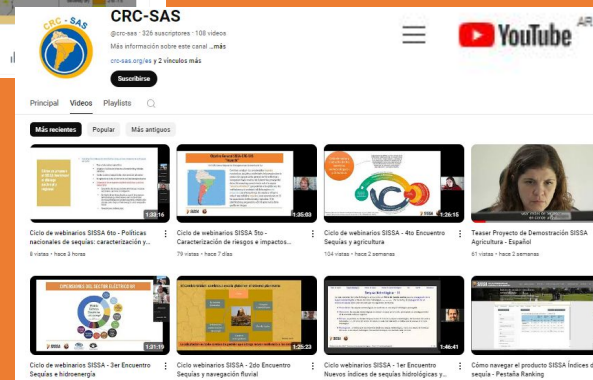
Acciones de comunicación y concientización en materia de preparación proactiva previa a la ocurrencia de amenazas



Portal Web y Newsletter para comunicar y difundir



Presencia del CRC-SAS en redes sociales



SIGRIFSA como Bien Público Regional

Contribuir a la implementación de sistemas integrados de gestión de incendios forestales basados en la combinación de la ciencia y los enfoques para la gestión del fuego con aspectos socioeconómicos en múltiples niveles.

Objetivo: Fortalecimiento de capacidades para la gestión de riesgo de incendios forestales a través de un sistema de información regional.

Resultados propuestos para el SIGRIFSA

1. Se han caracterizado los riesgos e impactos de incendios forestales.
2. Se ha contribuido a la gestión de riesgo de incendios forestales promoviendo el dialogo técnico político.
3. Implementación de un sistema de información meteorológica relacionada con incendios.
4. Se han fortalecido las capacidades humanas y se han realizado acciones de difusión de conocimiento.
5. Se ha incluido la perspectiva de género en la gestión de riesgo de incendios forestales.

1. Se han caracterizado los riesgos e impactos de incendios forestales

1A. Reporte sobre la **caracterización de las amenazas climáticas que contribuyen al riesgo de incendios forestales** en el sur de Sudamérica.

1B Reporte sobre la **caracterización de los impactos y de las condiciones de vulnerabilidad y exposición a los incendios forestales** de los sistemas naturales y humanos.

2. Se ha contribuido a la gestión de riesgo de incendios forestales promoviendo el dialogo técnico político.

2A. Síntesis de resultado del **proceso colaborativo**

2B. **Taller regional** sobre gestión de riesgo de incendios forestales.

3. Implementación de un sistema de información meteorológica relacionada con incendios.

3A. **Series actualizadas de variables meteorológicas relevantes** de estaciones in-situ del CRC-SAS, de fuentes satelitales y derivadas de modelos numéricos.

3B. Determinación e implementación de **índices meteorológicos de incendios forestales (IMIF)**

3C. Productos de **monitoreo y pronóstico de los índices meteorológicos** en escalas de días, semanas, meses.

3D. **Portal web** incluyendo la visualización y uso interactivo de los productos de monitoreo y pronóstico.

han realizado acciones de difusión de conocimiento.

4A. 6 Cursos virtuales (uso de información y herramientas del SIGRIFSA, condiciones meteorológicas/ambientales y regímenes locales de incendios).

4B. 3 Cursos presenciales (uso de información y herramientas del SIGRIFSA, condiciones meteorológicas/ambientales y regímenes locales de incendios).

4.C **Material educativo** escrito sobre uso de información y herramientas del SIGRIFSA y sobre condiciones meteorológicas/ambientales y regímenes locales de incendios

5. Se ha incluido la perspectiva de género en la gestión de riesgo de incendios forestales.

5A. 3 Talleres de experiencias en la región sobre la perspectiva de género en las políticas de gestión de riesgo de incendio y en los planes de adaptación al cambio climático.

5B: Diseño colaborativo de acciones de comunicación